

אלינה ספשילוב

Urbatika
עבודות מהשנים 2004 - 2006

ALINA SPESHILOV

Urbatika
works from 2004 - 2006

ALINA SPESHILOV

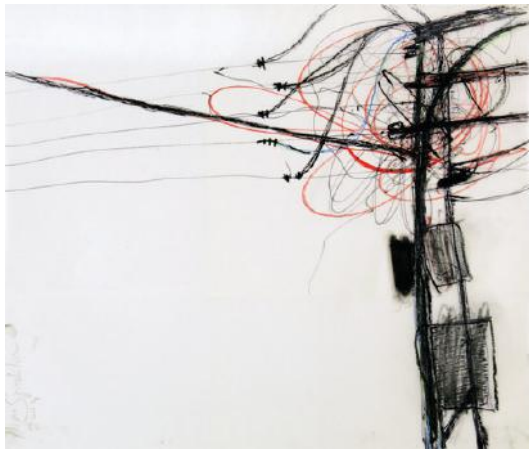
Urbatika

אלינה ספשילוב

Urbatika

גלית סמל

תערוכה זו היא מטאפורה על מצבו של האדם בחברה העכשווית, האורבנית. ספשילוב פונה אל עמודי החשמל כסוג של מציאות אורבנית. העבודות נעות על הגבול בין ליריות, עדינות, יצוג סוג חדש של אסתטיקה אורבנית, שירה אורבנית, לבין איום וחרדה, כסימבול של חיים אורבניים שיש בהם אי-וודאות, חרדה וגעגוע לטבע. בעבודות אלו קיים דו-שיח בין קו לירי עדין וכתם מוצק, שולט, אגרסיבי יותר. הדואליות בין הקו לכתם מנסה למצוא איזון בין הקווים הקלילים המרחפים, חסרי המשקל, היוצרים תנועה וקצב, לבין כתמי הצבע השחורים המייצגים אי-וודאות וכאוס. ספשילוב רושמת עשרות עמודי-חשמל בקווי מתאר ריאליסטיים, בצבעוניות מונוכרומית, תוך הסתכלות עליהם מזוויות שונות, במגוון רחב של קונסטרוקציות מעניינות. את תשומת ליבה מרתקים הפרטים הקטנים שמהם מורכבים העמודים: חוטי החשמל המסתעפים, קירות המתכת האינסופיים המרכיבים את העמוד עצמו וכיוצא בזה.



ללא כותרת
2004
שמן, טושים על נייר פרזנט
41 X 35 ס"מ
untitled
2004
oil, lord on tracing paper
41 X 35 cm

אלינה ספשילוב

Urbatika

עבודות מהשנים 2004 - 2006

הקטלוג מלווה את התערוכה
אלינה ספשילוב Urbatika

אוצרת גלית סמל

בית האמנים ע"ש יוסף זריצקי
סתיו 2006

צילום דני לרנר ופבל שרגו
תרגום גליה רינג
הפקה סופטוק בע"מ

תודה מיאוחדת לעודד שתיל

תודה מיוחדת לרוני קליין

כריכה
ללא כותרת, 2006, טושים על נייר, 29 x 21 ס"מ



© 2006 | כל הזכויות שמורות

לפעמים הם נראים כמו יערות - "יער ברזל" המדמה עולם של מדע בדיוני. הטכנולוגיה שקיבלה חיים משלה, ממלאת תפקיד של צמחייה. הטכנולוגיה תפסה לפיכך את מקום הטבע ואילו הטבע נשמר בשמורות הטבע. מצד שני, האסתטיקה השתנתה, ניתן לראות יופי בעמוד חשמל בעקבות גדילה בתוך סביבה טכנולוגית. עמודי החשמל הפכו לעצים המודרניים.¹ בתוך כל עמוד חשמל אגור כוח פנימי רב, כשסדרה גדולה של עמודים מהווה יחידת כוח בעלת אנרגיה רבת עוצמה. החשמל משדר מצד אחד כוח ואנרגיה, ומצד שני כל עמוד משדר בדידות, ניכור, מרתון הישרדות. ההתפתחות המהירה של הטכנולוגיה גורמת לאי-וודאות ויוצרת הרגשת טירוף, חוסר שליטה וכאוס.

האדמה השחורה אצל ספשיילוב מסמלת איום וחרדה כסימבול של חיים אורבניים שהשתלטו על הטבע ועל המרחב.² תחושת החרדה בעבודות של ספשיילוב מקבלת ביטוי בדימוי של מפלצת המהווה סימבול של השתלטות אורבנית.³

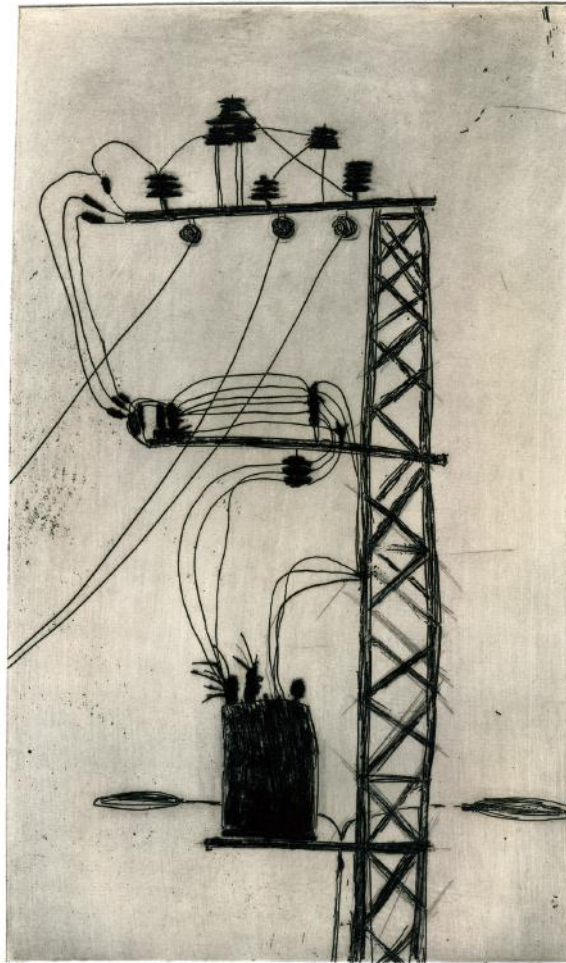


לא כותרת
2004
שמן, טושים על נייר פרגמנט
70 X 49 ס"מ
אוסף פרטי

untitled
2004
oil, lord on tracing paper
70 X 49 cm
private collection

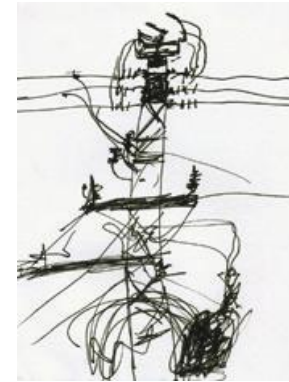
בסיסי העמודים, שראשם בשמיים וזרועותיהם הרחבות נושאות את אוטוסטרדת האנרגיה, נטועים בקרקע. לעתים קוטעת ספשיילוב את בסיס העמוד ולעתים את חלקו העליון. עמוד החשמל מתחיל בשום מקום ונגמר בשום מקום, או אולי דווקא מתקיים ללא כל הפרעה, ללא התחשבות בגבולות המסגרת. אבל למרות הדימוי הכל-כך מרוכז, הצמצום הצבעוני והרצון האובססיבי כמעט להתמקד בעיקר, כל עמוד חשמל מקרין תחושה אחרת לגמרי.

למרות הרישומים המונוטוניים, כל עמוד שונה. אין שני עמודים זהים. כל עמוד מייצג אדם כפרט. העמוד נדמה כמו אביר עם שריון שעומד על המשמר. עמודי החשמל נראים לפתע אנושיים, פורשים את ידיהם לצדדים כמי שמבקשים לתפוס שטח ולהגדיר טריטוריה. הם אף נראים מעט כוחניים ומאיימים, כמי שהשתלטו על מקומו של הסובייקט, שנמחק לחלוטין. חוטי החשמל (המדומים לקורי עכביש) מהווים דימוי וויזואלי של תקשורת המאפיינת את התרבות העכשווית - התקשורת הווירטואלית. זוהי כבר איננה התקשורת הרגשית, אלא תקשורת אינפורמטיבית קרה ומנוכרת. המכאניזם הוא נסתר בבסיסו. אין התייחסות לחזית, העמודים בדרך-כלל אינם יפים, העיצוב שלהם איננו מושקע. הם בעלי תפקיד של משרתים, מאחורי הקלעים, אך למעשה הם אלה המהווים בסיס לקיום העולם המערבי. לעמודי החשמל השפעה נופית בולטת - הם חלק בלתי נפרד מנוף אורבני כלל עולמי, והם בעלי תפקיד שלא ניתן להתעלם ממנו. הם מצויים בכל מקום - רחובות הערים, שדות חקלאיים, כבישים בין-עירוניים, שטחי יער טבעי ועוד. הם "פצע" בולט בנוף הפתוח. משום כך, הם נראים מלאי עוצמה. יש בהם משהו פולשני הכובש את הסביבה ושולט בנוף.



בוקר
2005
תצריב
דנת ההדפס ירושלים
38 X 28 ס"מ

morning
2005
etching
Jerusalem Print Workshop
38 X 28 cm



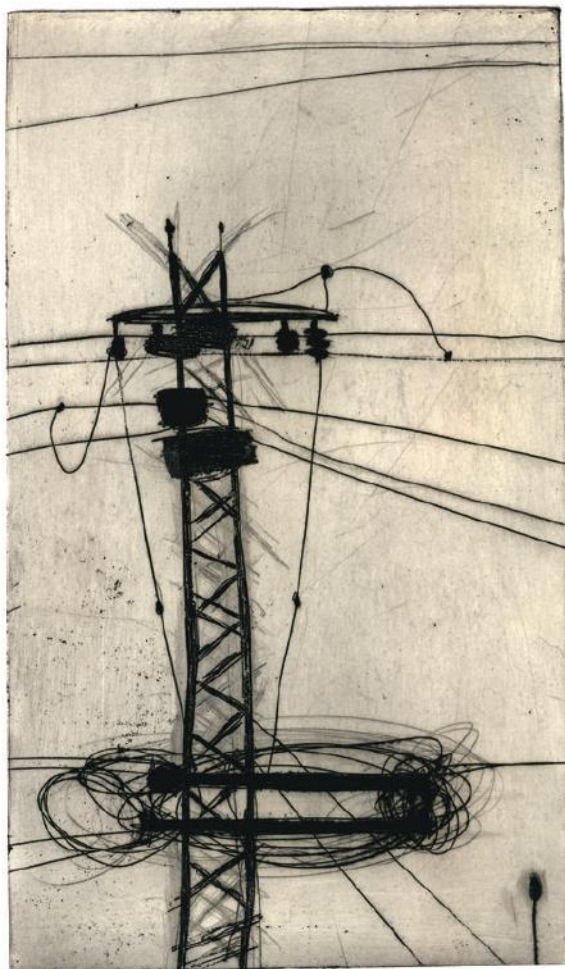
2005, עט על נייר, 14 X 10 ס"מ
2005, pen on paper, 14 X 10 cm



2005, עט על נייר, 20 X 14 ס"מ
2005, pen on paper, 20 X 14 cm

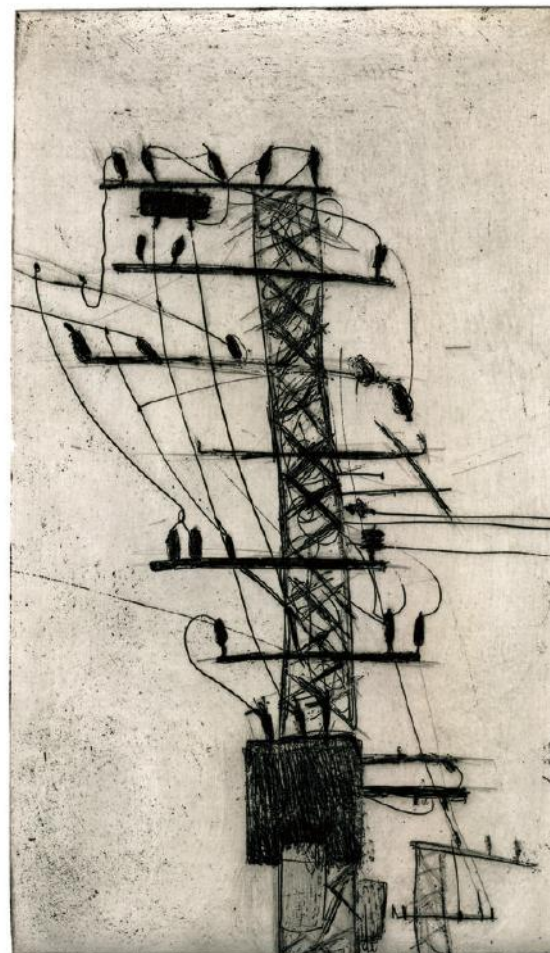
ההתעסקות בכחד באה לידי ביטוי גם בעבודות מוקדמות יותר של ספשילוב, כמו בתערוכה "מפלצות"⁴.
הדיאלוג בעבודותיה של ספשילוב עם "הטבע" החדש, ממחיש את התחושה הרלטיבית הנוצרת מתוך האורבניות המסיבית המשתלטת של עמודי החשמל הסטטיים, המתאפיינת בחוסר מקומיות או זמן ספציפיים. ספשילוב יוצרת רישומים טעונים המבקשים התמקדות בקשר שבין הטבע והמציאות האורבנית. זהו רישום פואטי במיטבו, מדויק ומתומצת, אישי וייחודי.

1. השימוש בסמלי טכנולוגיה התחיל כבר בסוף המאה ה-19 אצל אמנים כמו: שילר (Charles Sheeler), קנדינסקי (Vasilli Kandinsky) וקנייר (Immanuel Knyner). האדריכלות והטכנולוגיה סימנו עבורם סוג של כוח והתקבלו כמייצגות סוג חדש של אסתטיקה. גם אצלם, אין נפש אדם ברחוב או פעילות אנושית הנראית מאחד החלונות, אף שהיצירה עוסקת בעיר.
2. השימוש בכתם הצבע השחור על-ידי ספשילוב מזכיר במידה רבה את הגוש השחור, הקפוא והכבד של אביבה אורי המתעסקת רבות ברישומיה בחרדה מפני פיצוץ אטומי ומתארת את מעשה ההרס הטוטאלי והקטסטרופה הסופית. אולם, במשטח השחור של ספשילוב, בניגוד לאורי, יש נוכחות של גוף וצורה.
3. ציור המפלצות מקבל משמעות נוספת תוך כדי השוואתו עם דימויי מפלצות של שנות החמישים, לדוגמה - דובופה (Jean Dubuffet) ובאיי (Enrico Baj), וממשיך באמנות העכשווית עם מוראקאמי (Takashi Murakami) וריידן (Mark Ryden).
4. בתערוכה זו (גלריה "משרד בתל-אביב", ינואר 2003) הציגה ספשילוב רישומים בכתמי צבע שחורים העוסקים בכחדים וחרדות.



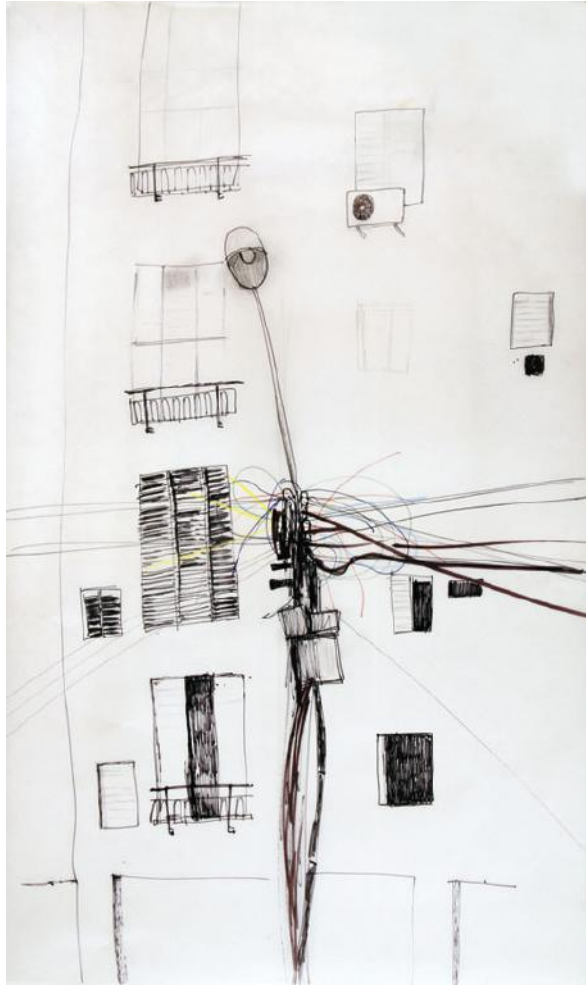
פה גדול
2005
תצריב
סדנת ההדפס ירושלים
38 X 28 ס"מ

big mouth
2005
etching
Jerusalem Print Workshop
38 X 28 cm



כיספוט
2005
תצריב
סדנת ההדפס ירושלים
38 X 28 ס"מ

talk
2005
etching
Jerusalem Print Workshop
38 X 28 cm



ללא כותרת
2004
עיפרון וטושים על נייר פרגמנט
70 X 41.5 ס"מ

untitled
2004
pencil, lord on tracing paper
70 X 41.5 cm



ללא כותרת
2004
עיפרון וטושים על נייר פרגמנט
70 X 50 ס"מ

untitled
2004
pencil, lord on tracing paper
70 X 50 cm



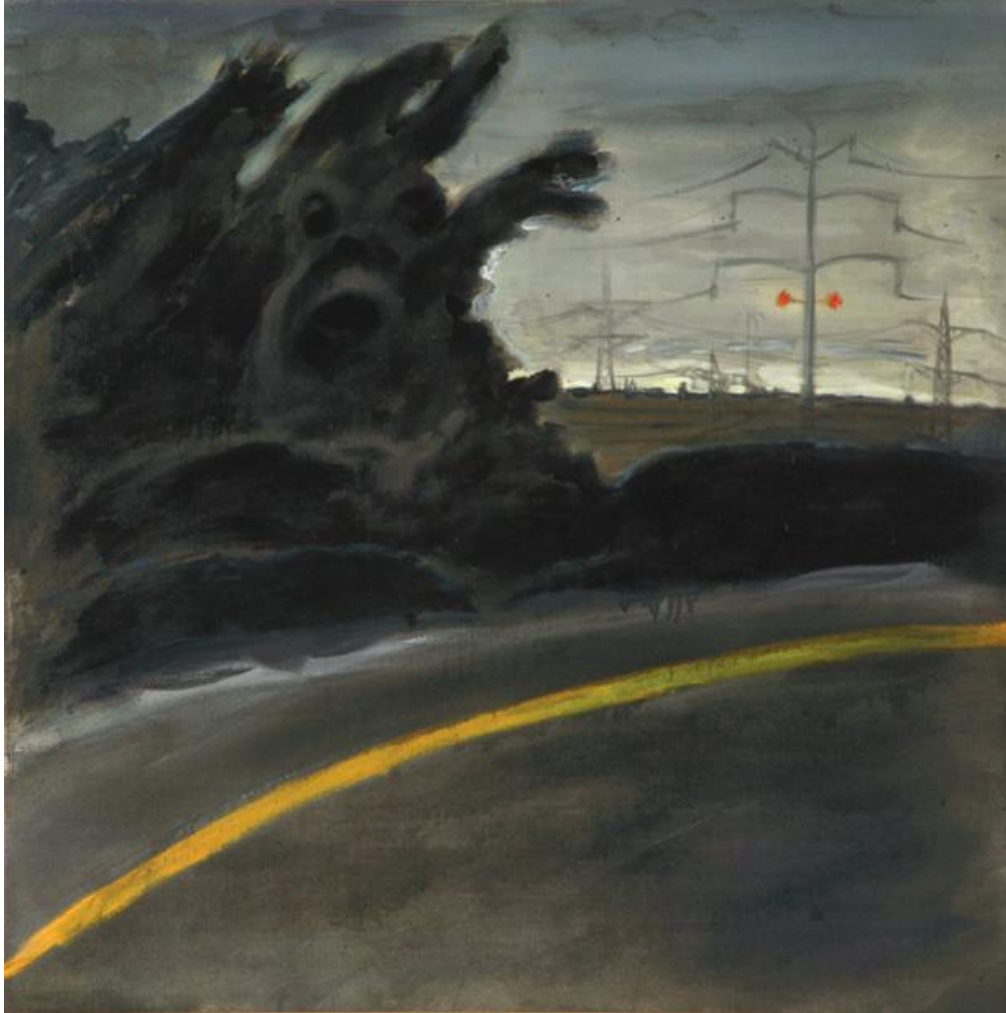
ללא כותרת
2004
שמן, עיפרון וטושים על נייר פרגמנט
50.5 X 49.5 ס"מ
אוסף פרטי

untitled
2004
oil, pencil, lord on tracing paper
50.5 X 49.5 cm
private collection



ללא כותרת
2004
שמן, עיפרון וטושים על נייר פרגמנט
50.5 X 49.5 ס"מ

untitled
2004
oil, pencil, lord on tracing paper
50.5 X 49.5 cm



ללא כותרת
2006
שמן על בד
120 X 120 ס"מ

untitled
2006
oil on canvas
120 X 120 cm



ללא כותרת
2006
שמן על בד
120 X 120 ס"מ

untitled
2006
oil on canvas
120 X 120 cm



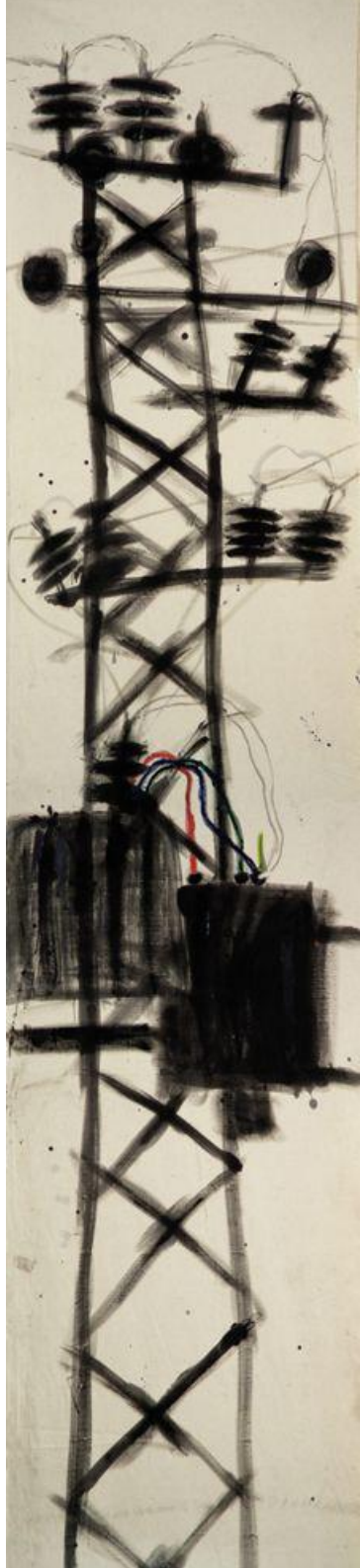
ללא כותרת
2005
שמן, עיפרון על נייר פרגמנט
35 X 49 ס"מ
אוסף פרטי

untitled
2005
oil, pencil on tracing paper
35 X 49 cm
private collection



ללא כותרת
2005
שמן, עיפרון על נייר פרגמנט
35 X 50 ס"מ

untitled
2005
oil, pencil on tracing paper
35 X 50 cm



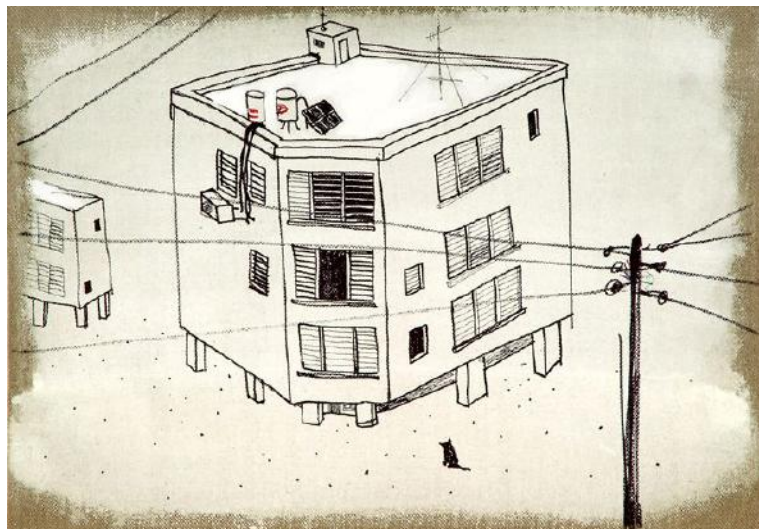
ללא כותרת
2006
שמן על בד
600 X 70 ס"מ

untitled
2006
oil on canvas
600 X 70 cm



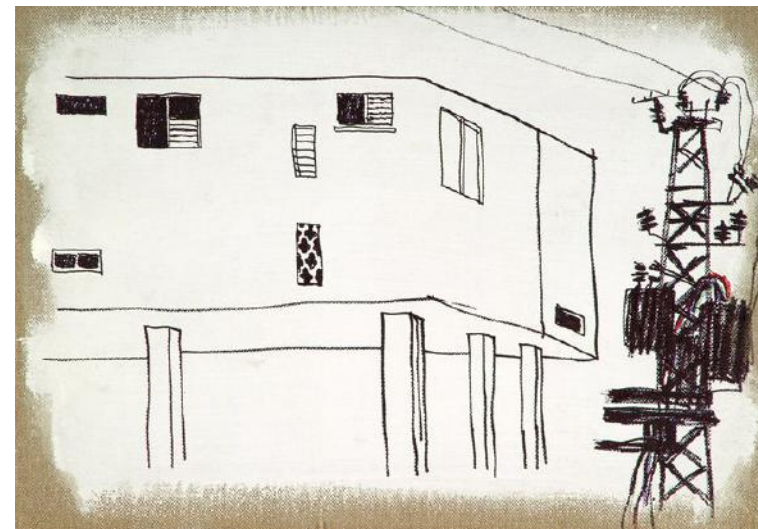
ללא כותרת
2006
שמן על בד
600 X 70 ס"מ

untitled
2006
oil on canvas
600 X 70 cm



ללא כותרת
2006
טושים ואקריליק על בד
מ"ס 35 X 51

untitled
2006
lord, acrylic on canvas
35 X 51 cm



ללא כותרת
2006
טושים ואקריליק על בד
מ"ס 35 X 51

untitled
2006
lord, acrylic on canvas
35 X 51 cm



ללא כותרת. מחווה לאוגו רונדינונה
2006
טושים ואקריליק על בד
35 X 51 ס"מ

Untitled. Homage to Ugo Rondinone
2006
lord, acrylic on canvas
35 X 51 cm



ללא כותרת
2006
טושים ואקריליק על בד
35 X 51 ס"מ

Untitled
2006
lord, acrylic on canvas
35 X 51 cm

Each electric pole contains immense internal force, when a large series of poles comprises a powerful power unit. On the one hand electricity embodies power and energy, and on the other hand each pole gives off a feeling of loneliness, detachment and a marathon for survival. Technology's fast development causes uncertainty and a feeling of madness, lack of control and chaos.

For Speshilov black soil is reminiscent of threat and anxiety, as a symbol of urban life taking over nature and space.² The anxious feeling in Speshilov's works is expressed through a symbol of a monster, representing urban invasion.³ Fear is also expressed in some of Speshilov's earlier works, such as her exhibition "monsters".⁴

The dialog with the new "nature" in Speshilov's works exemplifies the relative feeling created by the massive and overpowering urbanity of the static electric poles, that are not confined to a specific time or place. Speshilov creates charged drawings seeking to focus on the connection between nature and urban reality. This is a poetic drawing at its best, precise and concise, personal and unique.

1. The use of technological symbols started at the end of the 19th century with artists such as Sheeler, Kandinsky and Knyaer. For them, architecture and technology were symbolic of a sort of power and represented a new form of aesthetics. In their works as well, there are no people or human activity in the street or in any of the windows, although their works deal with cities.

2. Speshilov's use of black color patches is reminiscent of the black, frozen and heavy patch in Aviva Uri's work, which deals with a fear of an atomic bomb in many of her drawings, describing total destruction and final catastrophe. Nevertheless, in Speshilov's patch, in contrast with Uri's, there is a presence of body and shape.

3. The monster drawing gains additional meaning by comparing it to monster images of the 1950's, as in the works of Dubuffet and Baj, and in contemporary art in the works of Murakami and Ryden.

4. In this exhibition ("Office in Tel Aviv" Gallery, January 2003) Speshilov presented drawings in black color patches dealing with fears and anxieties.



ללא כותרת
2006
טושים ואקריליק על בד
35 X 51 ס"מ

Untitled
2006
lord, acrylic on canvas
35 X 51 cm

Speshilov draws dozens of electric poles in realistic outlines and a monochromatic color scheme, while examining them from different angles and a wide array of interesting constructions. She is fascinated by the small details the poles consist of: the branching power lines, the endless metal walls comprising the poles, and more. The bases of the poles, that reach up to the sky and their wide arms support the energy highway, are rooted in the ground. Occasionally Speshilov cuts off the top or the bottom of the pole. The pole has no beginning and no end, or maybe it exists without interruption or consideration of the boundaries of the frame. But in spite of the condensed imagery, the reduction of color and the almost obsessive need to focus on the main features, every pole gives off a completely different feel.

In spite of the monotonous drawings, every pole is different. No two poles are the same. Every pole represents an individual. The pole seems to be a knight in full armor standing guard. The poles suddenly seem human, stretching their arms as if attempting to take charge and define their territory. They also seem a little aggressive and intimidating, as if they have taken the place of the subject, that has been completely erased.

The power lines (reminiscent of spider webs) are visual imagery of the sort of communication characterizing contemporary culture – virtual communication. This is a sort of communication that is no longer emotional but informative, cold and detached. The mechanism is hidden at the base. The façade is not treated and the poles are usually not attractive or well designed. They act as servants behind the scenes, but in reality they form a basic foundation of western civilization.

The electric poles have a marked impact on the landscape – they are an inseparable part of a global urban landscape, and they have a function not to be ignored. They are everywhere – in city streets, rural fields, highways, natural forest areas and more. They comprise an apparent "wound" in an open landscape. That makes them look powerful. They have an invasive quality taking over the environment and controlling the landscape. They sometime seem like forests – iron forests evoking a science fiction sort of environment. Technology, acquiring a life of its own, functions here as a form of vegetation. Therefore technology takes over nature, and nature is preserved in special nature reserves. On the other hand, our aesthetics have changed, and growing up in a technological environment allows us to see beauty in an electric pole. These poles have become modern trees.¹



ללא כותרת
2004
שמן, עיפרון על נייר פרזמנט
70 X 49.5 ס"מ
אוסף פרטי

untitled
2004
oil, pencil on tracing paper
70 X 49.5 cm
private collection

ALINA SPESHILOV

Urbatika

works from 2004 - 2006

Published in conjunction with the exhibition
Alina Speshilov **Urbatika**

curator Galit Semel

Artists' House, Tel Aviv
autumn 2006

Photography Danny Lerner and Pavel Shrago
Translation Galia Ring
Production Softok LTD

Special Thanks to Oded Shatil

Special Thanks to Roni Klein

cover
untitled, 2006, lords on paper, 29X21 cm

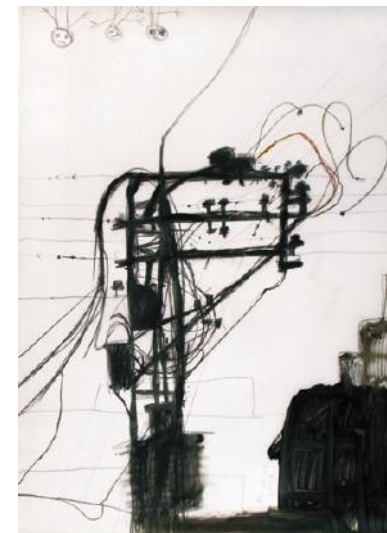


© 2006 | all rights reserved

Urbatika

Galit Semel

This exhibition is a metaphor on the situation of man in urban contemporary society. Speshilov turns to electric poles as a form of urban reality. The works move between the lyrical and gentle, a representation of a new form of urban aesthetics, and threat and anxiety, as a symbol of urban life filled with uncertainty, angst and a longing for nature. The works represent a dialogue between lyrical lines and a more solid, overpowering and aggressive patch. The interaction between the two aspires to find balance between the light, weightless, floating lines creating movement and rhythm, and the black color patches representing uncertainty and chaos.



ללא כותרת
2006
טושים ואקריליק על בד כשתן
35 X 51 ס"מ

untitled
2006
lord, acrylic on canvas
35 X 51 cm