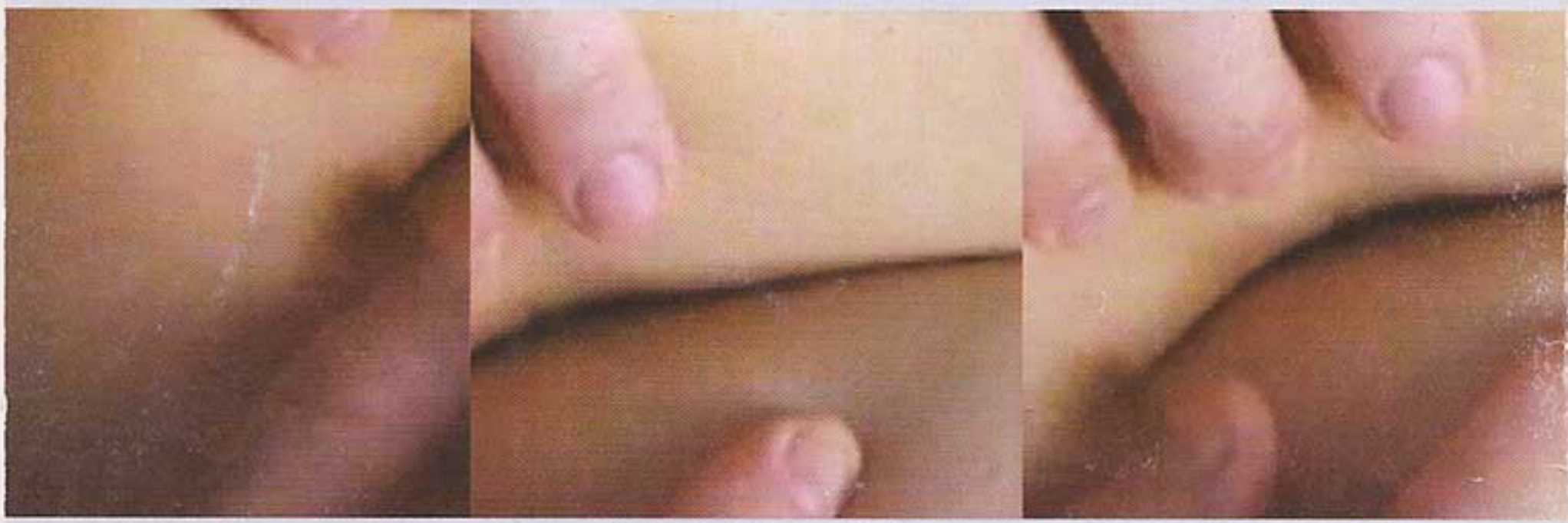


איל צאום

"עור"

אוצרת: גלית סמל



"עור"

בסדרת צילומים זו מעלה צאום שאלות ביחס לקשר שבין האדם לעיר וביחס למציאות שבתוכה הוא פועל. צאום מציג את המעטפת החיצונית של הגוף על המעטפת החיצונית של הבניין ותופס באופן זה את פני השטח של העיר כקרום או כעור. הקליפה הארכיטקטונית כמעטפת מגוננת. כשטח המסמן גבול, המגדירה חלל פנימי וגם מפרידה אותו מן החוץ. מקבילה מבחינה זו לעור האנושי.

המרום האמיתי של העור משתקף מבעד לבניינים, לשביל ולגשר. העיר נהפכת לפיכך לפני-שטח אורגניים ובעקבות זאת לבעלת כוח ייצוגי עצום. צאום עוסק ביחסי הגומלין בין: המטאפורה לקונקרטי, בין המציאות לאשליה ומנסה לבחון את היחס הדו-ערכי והשברירי שבין פני-השטח ובין מהותם הפנימית – חוץ ופנים.

העור המוקרן על המשטח מהווה מעין מסך המכסה ומגלה, מסתיר וחושף. הוא מלווה אותנו בדרכנו בעיר והשלכותיו פרושים לעיני כל. התוצר הוא תזכורת בלתי נמנעת של בליית הגוף וגם של בליית העיר ושל עובדת כיליונו. אולם, בניגוד לאדם, העיר נתונה תמידית לחתך של הריסה ובנייה מחדש. פשיטתו של הבניין את עורו 'הישך' ולבישתו עור 'חדש' מסמלת בצורה זו התחדשות. כאשר האדם הוא זה המנטע את התהליך.

העור כמיכל העוטף את האדם, מדומה לרחם ענקית – כלי הקיבול האימהי, המכיל את האדם. הפרידה היא חלק מתהליך ההתפתחות של האדם מן הביטחון שמעניקים העור והריח של האם. האחדות האבודה עם האם באה כאן לידי ביטוי בהרגשת הביטחון שנוצרת מההכלה של הסביבה. עם מותנו, אנו נתונים שוב בתוך מעטפת עור. העיר – כמעטפת לגוף, מהווה גם מקום מנוחה ובית לשמת המת.

השתלבות הטוטאלית והחד-משמעית של האדם במעשה כפיו – העיר, באה לידי ביטוי ויוואלי גם באופן יציאת שערות מתוך הקומות העליונות של בניין באחד מן הצילומים. הגוף הוא חלק מן העיר. הבן-אדם הוא תא, איבר בתוך העיר הגדולה. אולם, העיר היא זו שחיה, לא האדם. הכלכלה והמסחר הם האיבר החי, כאשר האדם הוא הגורם המניע. האדם מכונן את העיר המכוננת את האדם, אולם בעיר של צאום אין לאדם קיום. מקומו של הסובייקט נמחק לחלוטין. לאדם אין קיום בתור פרט אלא רק כחלק ממסה, חומר, המאפשר לעיר את קיומה.

העיר מה היא? לשם מה היא קיימת? את מי ואת מה היא אמורה לשרת?

בני-אדם מוזהים למן הילדות לפי תכונות עורם: צבעו, מרקמו, כתמיו, קמטיו, נקבוביותו וכיוצא באלה. יש המניחים שהחוות החיצוניות משקפת בדרכים רבות את האני הפנימי. העור הוא אפוא ביתם של הגוף והנפש גם יחד. אולם לפי צאום, אין מהות פנימית, אלא רק מבנה חיצוני משתנה ובר חלוף. נותר רק עור וכיסוי. האדם נתפס כחומר, כמסה, הנותן לעיר את הקיום, אין התייחסות לאדם בתור אינדיבידואל, כיצור חושב. דבר זה מוכיח את אבי הפסיכולוגיה הביהביוריסטית, ב'פ סקינר, שמושג 'הקופסה השחורה' שלו דחה את רעיון קיומם של מצבי נפש פנימיים.

החוויה התרבותית החדשה היא מנוכרת. בעיני האסתטיקה החדשה עצם ייצוגו של החלל החל להיראות כבלתי מתיישב עם ייצוגו של הגוף האנושי. כך, מאבד העולם את עומקו האנושי ומאיים להפוך למשטח המייצג עור אמיתי.

צאום ממשיך את מסורת הצילום האובייקטיביסטית (הישנה והחדשה) הגרמנית שחקרה את האלכויות המבניות והצורניות של מבנים ובדומה לצילום התייעודי האמריקאי של שנות ה-30 ולצילום הגרמני (ברנד והילה בכר – מאבות התנועה הפונקציונלית הגרמנית, אנדריאס גרסקי ועוד) המתעסקים במיפוי המרחב ובתייעוד אובייקטיבי של אדריכלות, עבודותיו ישירות, מדויקות, חסרות יחס, מקום או זמן.



על הוידאו:

דימויים של חפירה בתוך העור, חיפוש ומציאה של גוף זר.

צאום מתייחס לדברים הנכנסים אלינו לגוף באופן לא טבעי כמו – כדורים, רעל, פרסומות וכדומה. אנחנו חיים בשביל לצרוך. כולנו פתיים של תרבות הצריכה. חינו ותרבותנו כבר אינם מעוצבים על-ידי הטבע, אלא על-ידי סביבת תקשורת ההמונים האלקטרונית שיצרנו במו ידינו. הוא קורא תיגר על טעמה של תרבות הצריכה ומפנה חיצי ביקורת בתלות הממכרת של החברה בתקשורת ובפרסום.

דרך תרבות הצריכה, מניעים בני-האדם את העיר. פעולת החפירה בגוף היא נסיון להוציא לנקות ולהוציא את תרבות הצריכה מתוכנו. פעולת הניקוי העצמי היא רפטיביבית, סזיפיית, לא נגמרת, מייאשת וחסרת סיכוי ובכל זאת הכרחית למען שמירת שפיות.

גלית סמל

אייל צאום

יליד 1969 חי ועובד בתל-אביב

לימודים

1991 - 1994 עיצוב גרפי

1999 - 2003 מדיה דיגיטלית, צילום וקולנוע, קמרה אובסקורה

תערוכות ותערוכות מתוכננות:

2004 - סנימטק ת"א, הקרנות סרטי בוגרים של קמרה אובסקורה

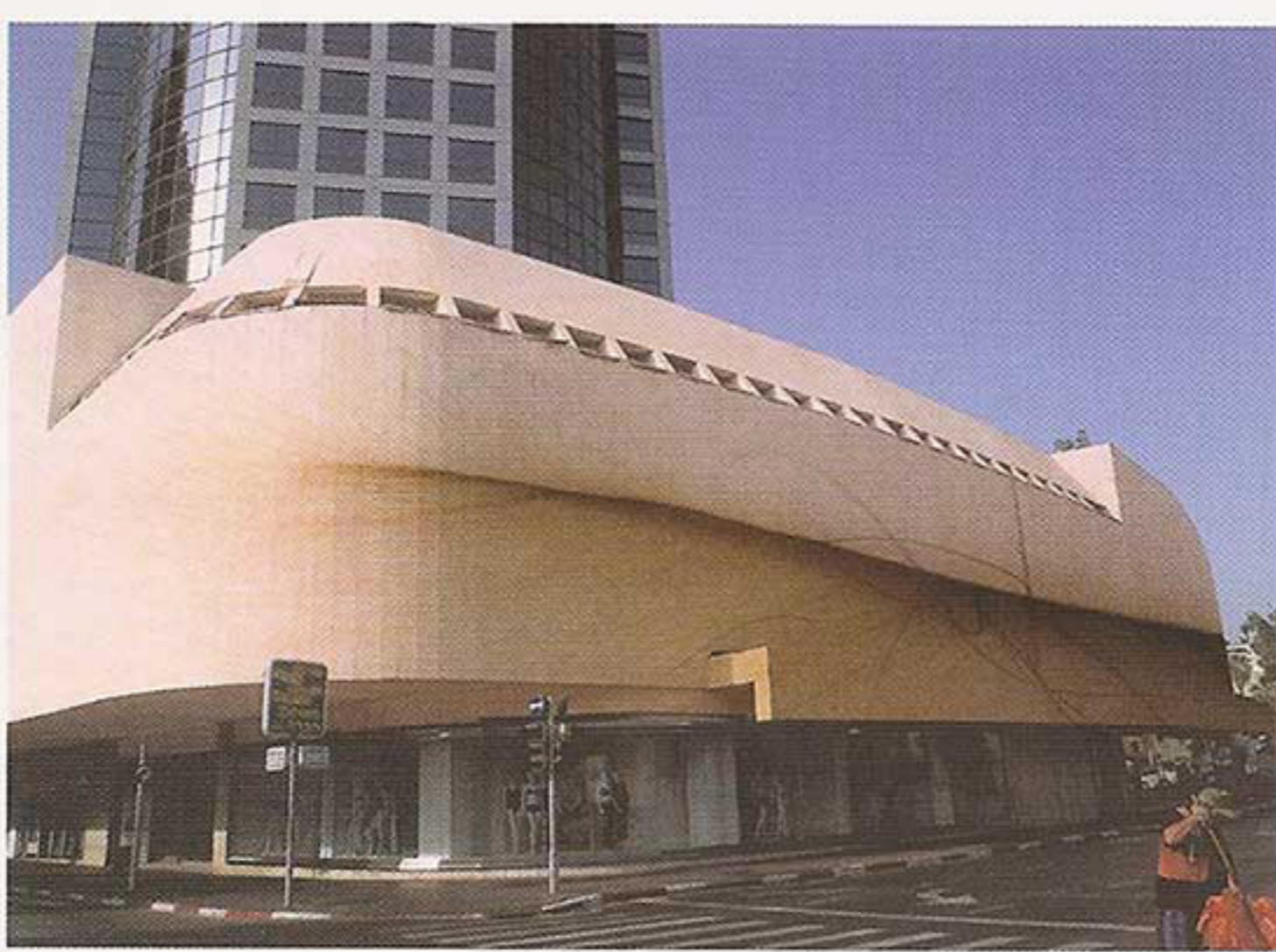
2004 - פרויקט דיוקן ת"א, תערוכה קבוצתית

2004 - בית האמנים, תל אביב, "skin", תערוכת יחיד

2004 - גלריה קמרה אובסקורה, תערוכת יחיד

2003 - מוזיאון ר"ג, תערוכת בוגרי קמרה אובסקורה

2001 - Jaffa Art, תערוכה קבוצתית, "פרויקט איילון"



עיצוב: דפנה גריין